

# LES MODES

## 1. Vue d'ensemble:

Dans une acception large le mode est une manière particulière de construire une succession de tons et demi-tons, on peut également définir un mode par les intervalles que forment ses degrés avec la tonique. Ça c'est pour ceux qui connaissent déjà tous ces termes, mais on va revoir du coup quelques définitions, ça fera de mal personne car il ya souvent des confusions entre gamme et mode.

**Echelle:** une succession de notes, degrés, hauteurs, ascendantes ou descendante

**Gamme:** la même succession de notes mais restreint dans un octave.

**Mode:** c'est l'enchaînement de ces notes selon des intervalles précis, la distance entre les notes étant calculée en tons et demi tons. Cette sélection spécifique de notes et d'intervalles, associée à des formules mélodiques, et parfois rythmiques, donne au mode une sonorité qui lui est propre, **un mood, une couleur émotionnelle ...**

C'est comme un **itinéraire**, on choisit par où on passe entre un point de départ et d'arrivée, qui va être la même note à l'octave et va s'appeler la **TONIQUE** dans le langage modal moderne (au Moyen Age on l'appelait "finale", ou "note nominale" ou de référence) ... mais on va l'appeler la Tonique même si on est pas dans la Tonalité.

Une difficulté à définir le mode provient de ce qu'il varie selon les contextes, on peut schématiquement distinguer 4 situations:

- a) **Les musiques modales traditionnelles:** occidentales anciennes (Moyen Age, Renaissance) ou extra-occidentales.  
Ces musiques ont une tonique qui sert de pôle d'attraction principal du mode, elles sont généralement monodiques (à une seule voix) et si elles sont polyphoniques (à plusieurs voix) elles n'ont pas de dimension harmonique au sens occidental.  
Certaines ont un très vaste répertoire de modes comme les musiques du monde arabe, d'Iran ou d'Inde (les ragas).
- b) **Dans le contexte tonal,** les modes sont les **2 qualités possibles** de la gamme tonale.  
Le **mode Majeur** s'oppose aux différentes formes du **mode mineur** par la qualité de sa 3<sup>e</sup>.
- c) **Le contexte modal occidental moderne** se différencie du contexte tonal par l'utilisation d'autres modes que le majeur et le mineur, et se différencie des musiques modales traditionnelles par une utilisation harmonique des modes (comportant donc des accords, cadences modales etc...).  
Ce contexte est apparu au cours du 19<sup>e</sup> siècle avec Fauré, Debussy, Ravel, Satie, Moussorgski, Scriabine, Albeniz, De Falla... On fait cohabiter en fait le tonal et le modal, en enrichissant la tonalité de modes plus nombreux et plus variés .
- d) **Le jazz modal** est apparu à la fin des années 1950 avec Miles Davis et Coltrane, il a une sonorité plus suspendue, plus moderne et donne beaucoup plus de liberté pour improviser.  
Par ailleurs dans l'improvisation jazz contemporaine en général on développe souvent les accords sous forme de gammes d'accords, qu'on appelle "modes" même si le morceau se situe dans un contexte tonal. Les musiciens de jazz utilisent notamment les modes grecs et les gammes pentatoniques, qui ont donné les modes blues (majeur et mineur).  
En jazz la différence est plus nette entre jazz tonal et jazz modal.

## 2. Les modes anciens = modes ecclésiastiques = modes grecs :

Ils proviennent de la Grèce antique et faisaient partie au Moyen-Age de la tradition de la musique d'église, avec le chant grégorien. Peu à peu le procédé d'écriture se complexifie avec superposition de mélodies, "contrechants" et contrepoint .On parle aussi de polyphonie, dans le **système modal**.  
(Le mot harmonie lui est associé au **système tonal**.)

### a) **Construction moderne des modes anciens:**

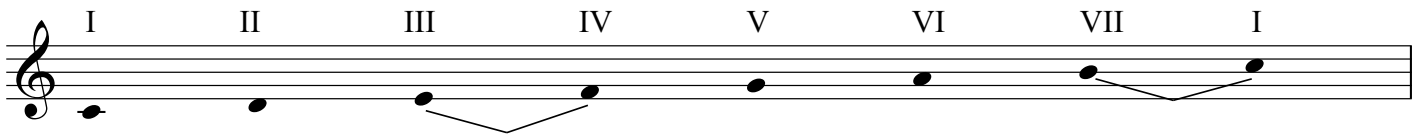
On construit les modes anciens à partir de la gamme du mode Majeur basé sur DO, en déplaçant la tonique sur chacun des 7 degrés. On vérifie pour chaque mode la répartition caractéristique des tons et demi-tons.

On voit bien sur le piano comment les demi-tons Mi-Fa et Si-Do occupent une place différente par rapport à la tonique quand celle-ci n'est plus DO.

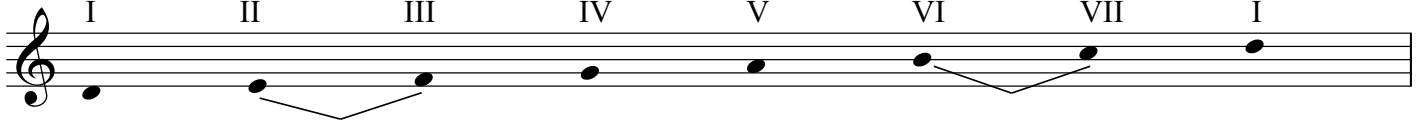
Remarque: Les modes parallèles = modes homonymes : ce sont les modes qui ont la même tonique par ex. Fa lydien et Fa éolien. En faisant débiter chacun des 7 modes par la même tonique on peut mieux comparer les intervalles des différents modes.

## b) Modes dérivés de l'échelle de Do Majeur

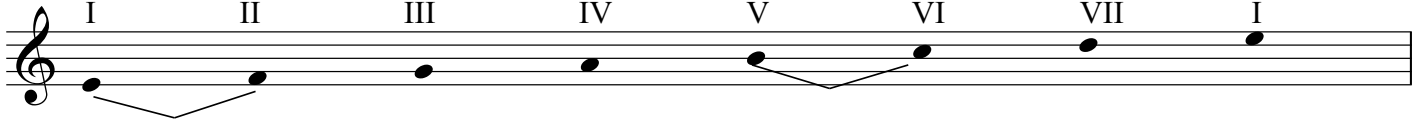
2 C ionien = Mode de DO = Mode I



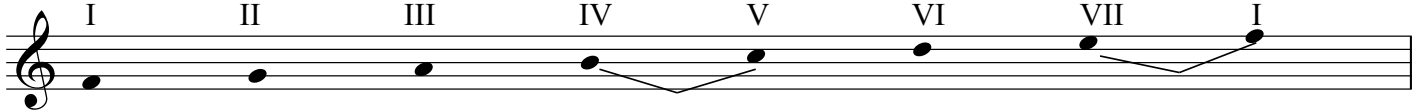
D dorien = Mode de Ré = Mode II



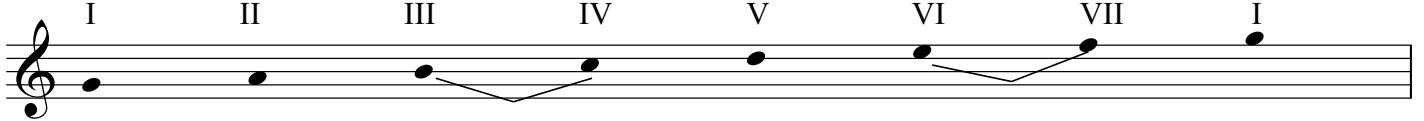
E phrygien = Mode de Mi = Mode III



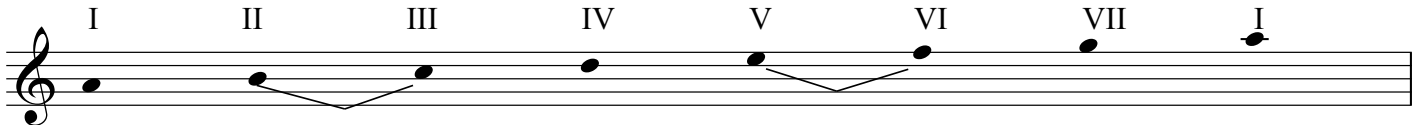
F lydien = Mode de Fa = Mode IV



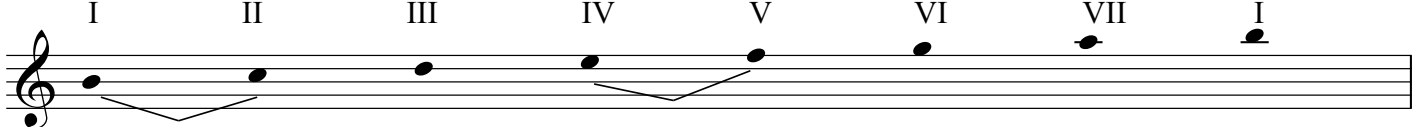
G mixolydien = Mode de Sol = Mode V



A éolien = Mode de La = Mode VI

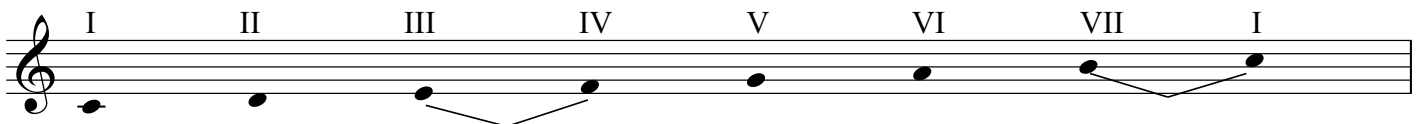


B locrien = Mode de Si = Mode VII

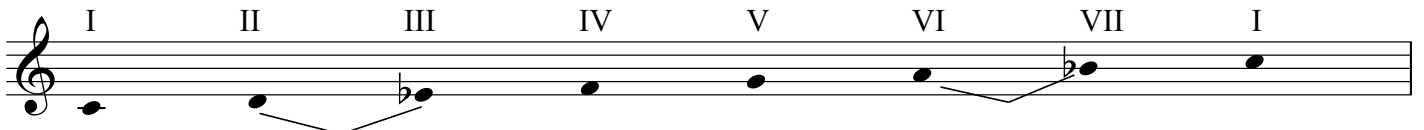


## c) Modes parallèles de Do:

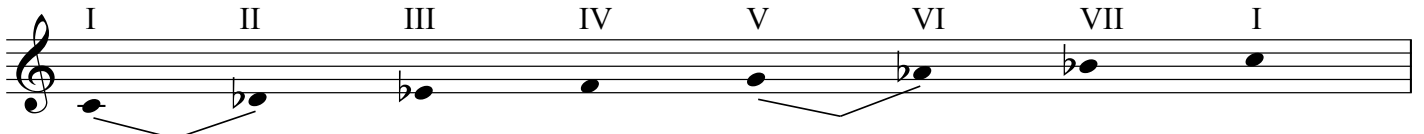
C ionien = mode I de Do Majeur



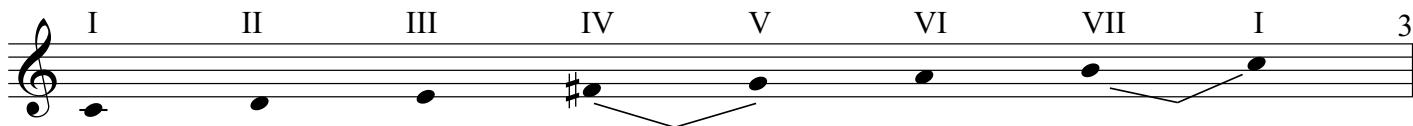
C dorien = mode II de Sib



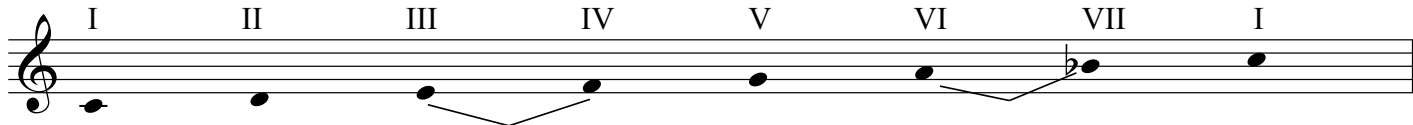
C phrygien = Mode III de Lab



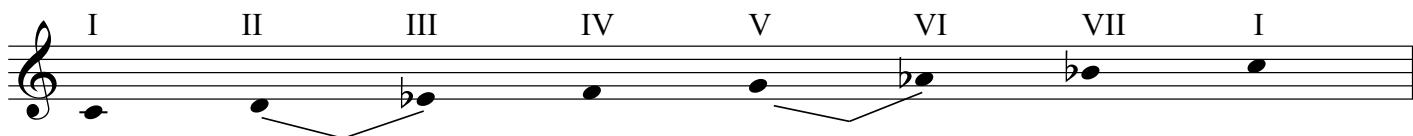
### C lydien = Mode IV de Sol



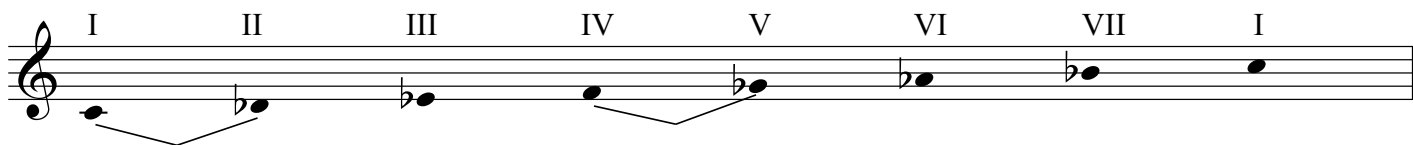
### C mixolydien = Mode V de Fa



### C éolien = Mode VI de Mib



### C locrien = Mode VII de Réb



**Remarque:** nous avons

- **3 modes majeurs:** ionien, lydien, mixolydien

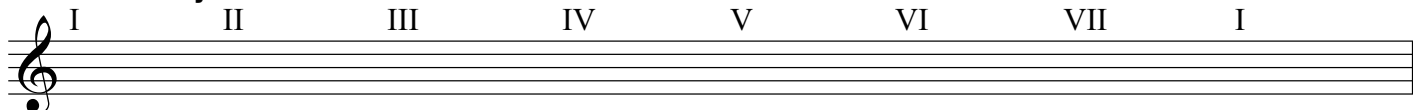
- **3 modes mineurs:** dorien, éolien, phrygien

- **1 mode diminué:** locrien

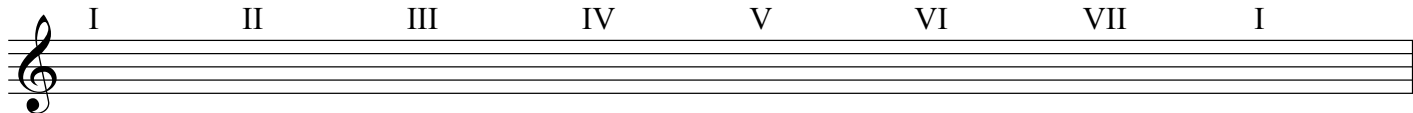
L'armure modale est l'armure du mode ionien correspondant, exemple armure de Fa Majeur pour Do mixolydien, armure de Sib pour Do dorien etc...

### 3.APPLIICATION: écrire les modes suivants (indiquer les 1/2 tons)

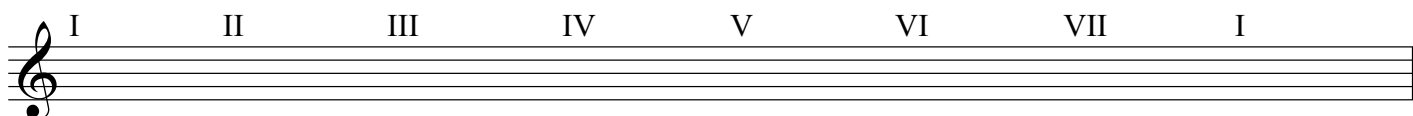
#### D mixolydien



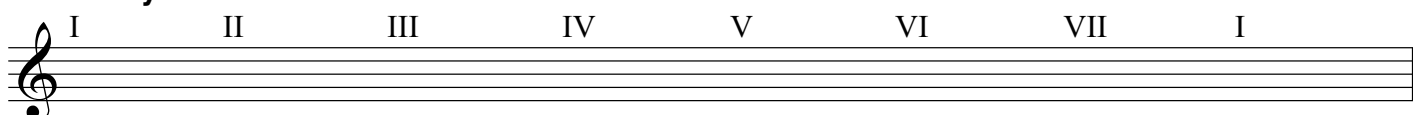
#### G dorien



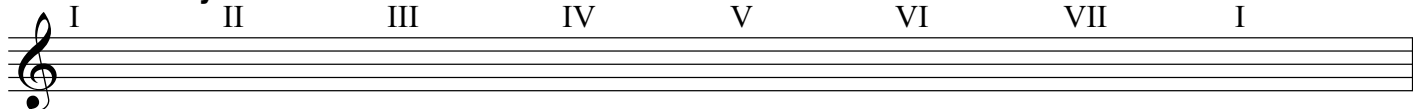
#### B éolien



#### Bb lydien

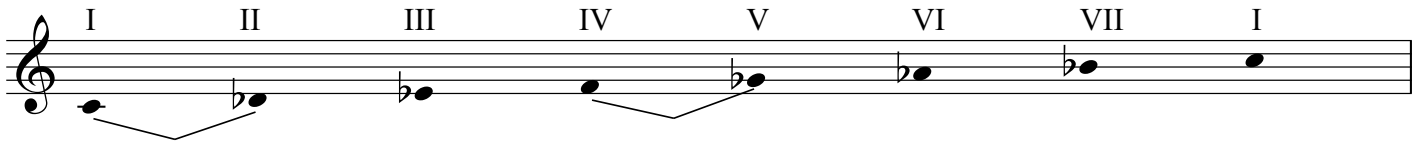


#### F mixolydien

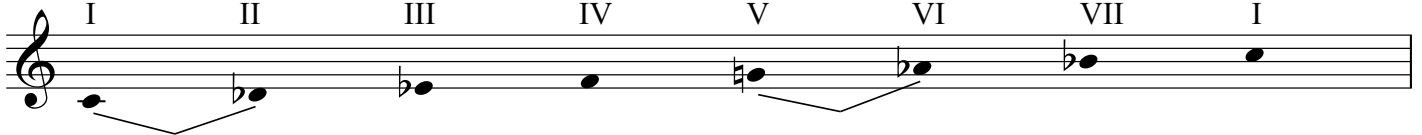


- 4 **4. Autre classement des modes parallèles:** au lieu de classer les modes selon l'ordre des degrés, on peut les classer du plus mineur ou plus "sombre" au plus majeur ou plus "clair" . On obtient alors cet ordre:

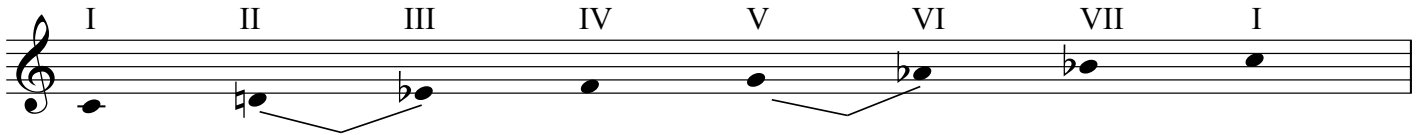
**C locrien = Mode VII de Réb 5b**



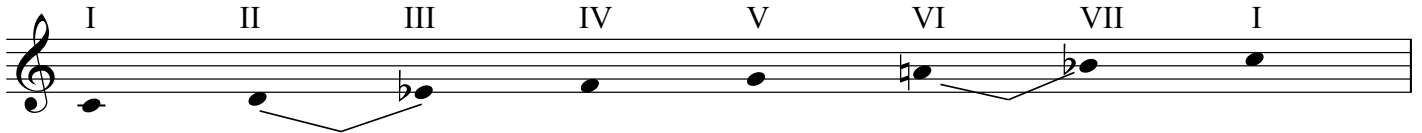
**C phrygien = Mode III de Lab 4b**



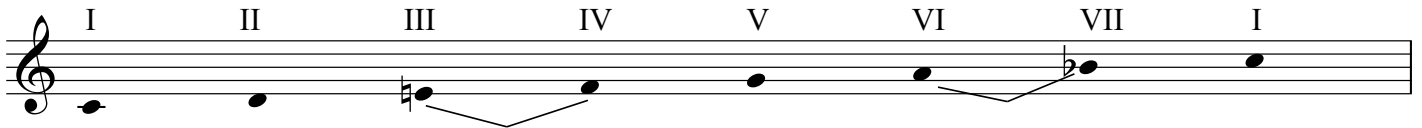
**C éolien = Mode VI de Mib 3b**



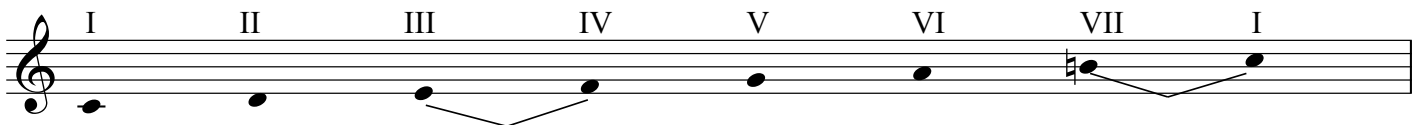
**C dorien = Mode II de Sib 2b**



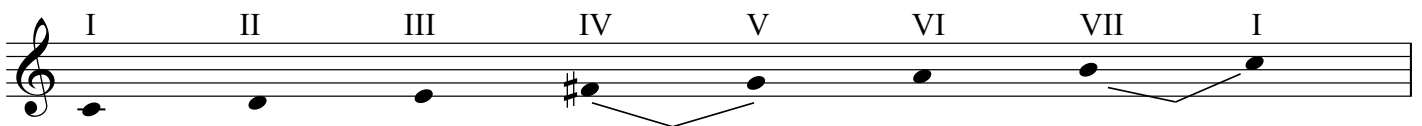
**C mixolydien = Mode V de Fa 1b**



**C ionien = mode I de Do**



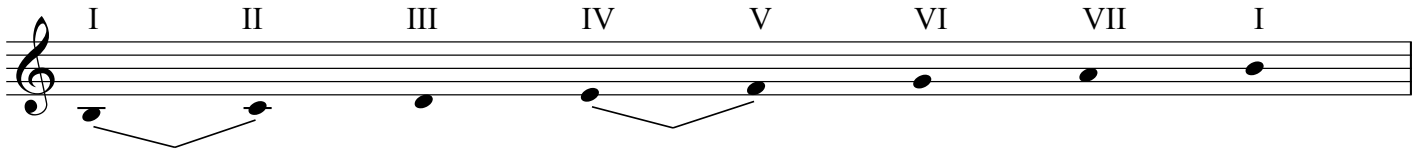
**C lydien = Mode IV de Sol 1#**



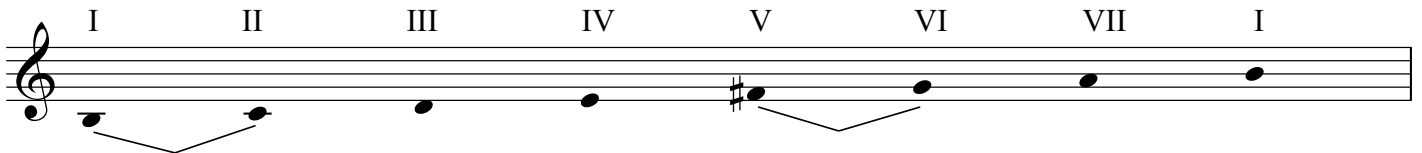
Ce qui est intéressant c'est que cet ordre met en valeur les gammes correspondantes dans l'ordre du **cercle des quintes. Réb Lab Mib Sib Fa Do Sol** car pour aller du plus mineur au plus Majeur on a éliminé un b ou rajouté un #.

Pour compléter ce tour de cercle prenons les modes parallèles de Si dans le même ordre du plus mineur au plus majeur: Do Sol Ré La Mi Si Fa#

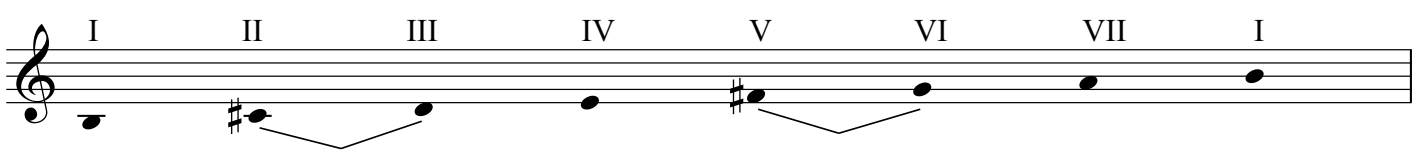
**B locrien = Mode VII de Do Majeur**



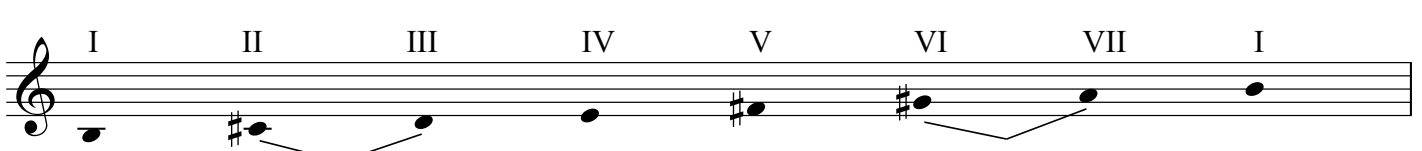
**B phrygien = Mode III de Sol Majeur 1#**



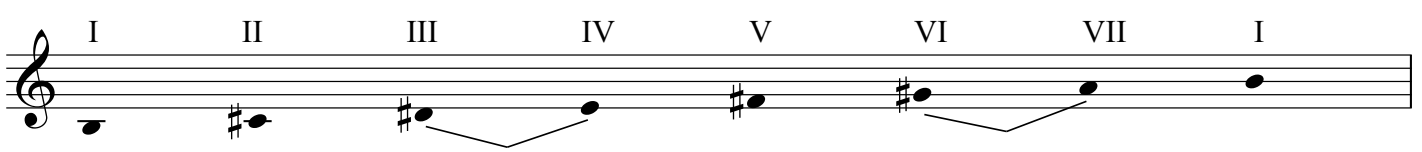
**B éolien = Mode VI de Ré Majeur 2#**



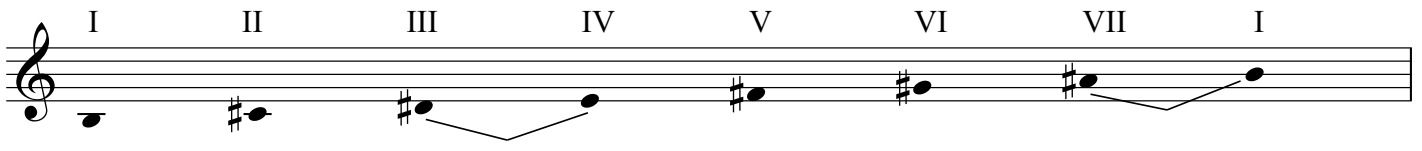
**B dorien = Mode II de La Majeur 3#**



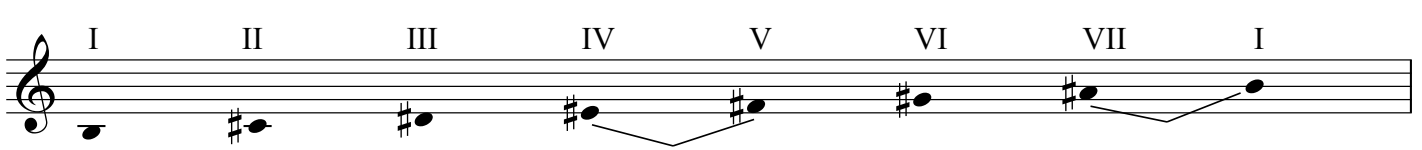
**B mixolydien = Mode V de Mi Majeur 4#**



**B ionien = mode I de Si Majeur 5#**



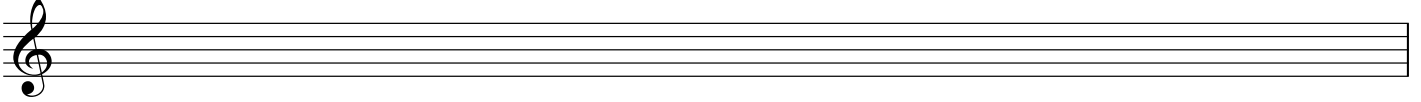
**B lydien = Mode IV de Fa# Majeur 6#**



- 6 Il est en fait plus courant de décliner les modes paralleles **du plus majeur au plus mineur**, donc **du lydien au locrien**. Dans ce cas on enleve un # ou on rajoute un b et on fait le cercle des 5tes dans l'autre sens.  
Faites l'exercice en commençant sur la note de votre choix (indiquer la place des 1/2tons) :

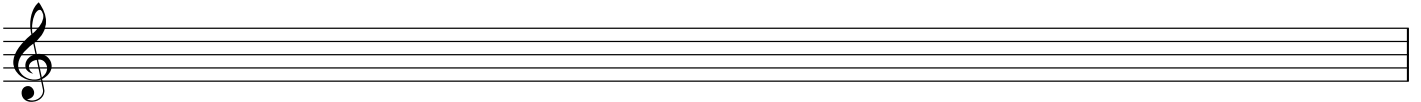
**lydien = Mode IV de**

I          II          III          IV          V          VI          VII          I



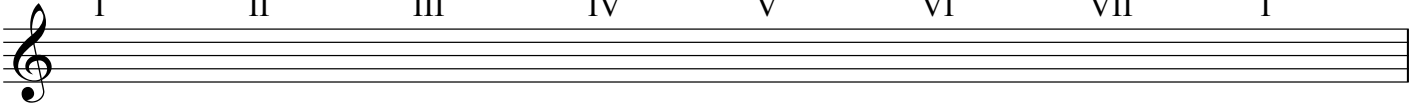
**ionien = mode I de**

I          II          III          IV          V          VI          VII          I



**mixolydien = Mode V de**

I          II          III          IV          V          VI          VII          I



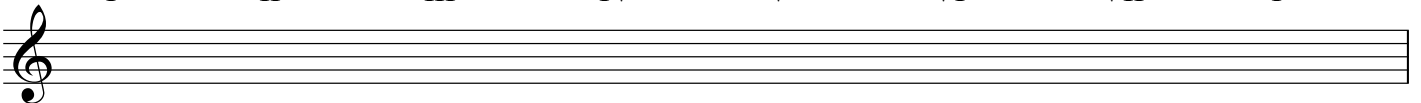
**dorien = Mode II de**

I          II          III          IV          V          VI          VII          I



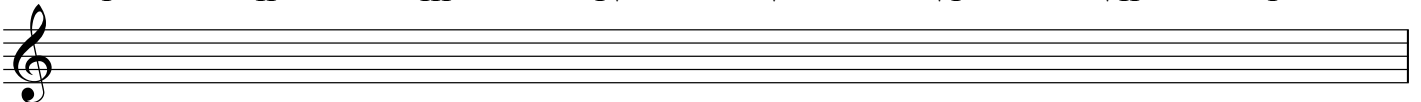
**éolien = Mode VI de**

I          II          III          IV          V          VI          VII          I



**phrygien = Mode III de**

I          II          III          IV          V          VI          VII          I



**locrien = Mode VII de**

I          II          III          IV          V          VI          VII          I

